

TRÉSOR[S]

de La Fontaine

Galerie Decorde
STRASBOURG



Xavier NOËL, doreur-ornemaniste

13 SEPT > 06 OCT 2024

frémaa
[métiers d'art d'Alsace]

www.fremaa.com

TRÉSOR[S]

de La Fontaine

Pour sa 4^e édition, l'exposition Trésor[s], organisée par la frémaa (Fédération des métiers d'art d'Alsace), revient à la Galerie Philippe Decorde à Strasbourg avec pour thématique inédite les célèbres Fables de La Fontaine.

Le choix de ce thème s'inscrit dans la nomination de la ville de Strasbourg en tant que « Capitale mondiale du livre 2024 » par l'UNESCO et invite les 34 artistes sélectionnés à présenter des œuvres contemporaines uniques, inspirées par l'imaginaire, la symbolique et les personnages foisonnants des fables de Jean de La Fontaine.

Alchimistes de la matière, repoussant les limites de sa transformation, les artistes s'approprient l'œuvre de La Fontaine et présentent leur faculté de s'inspirer de l'existant pour en faire émerger une interprétation singulière. Redonnant ainsi de nouvelles lettres de noblesse aux apologues inscrits dans l'inconscient collectif, ils deviennent, le temps d'une exposition, de fabuleux artisans-fabulistes.

Cette exposition se présente pour les professionnels des métiers d'art sélectionnés comme une formidable opportunité de faire la démonstration de la vitalité créatrice du secteur et de leur capacité à intégrer les galeries d'art contemporain. Pour le public, c'est une occasion unique de porter un regard renouvelé sur les savoir-faire de ces artistes de la matière et sur la richesse qu'ils apportent à la création contemporaine.

Toutes ces créations sont disponibles à la vente, prêtes à apporter une touche unique à votre intérieur.

Pour toute question, contactez-nous au 06 76 09 42 40 ou contact@fremaa.com

L'exposition TRÉSOR[S] de La Fontaine est organisée grâce au soutien de partenaires institutionnels :



Financé par
l'Union européenne



ATELIER SAASH

Bijoutière joaillière

Le Coq et la Perle

Bouquet de Perles & Millets

À la lecture de cette fable, l'atelier Saash a tout de suite été séduit par l'idée que la valeur d'un objet n'est qu'une histoire de goût personnel et d'histoire vécue. L'artiste a alors décidé de mettre en avant les matières principales de ce texte, le millet et la perle, à travers son regard, celui d'une bijoutière. Les mettre au même niveau lui a permis de prouver que toute matière peut devenir précieuse, en fonction du contexte dans lequel elle est présentée, isolée, mise en avant.



Terre crue, plâtre, tiges de cuivre, perles.

30 x 12 cm

880 €

détail



Cette pièce a été fabriquée à partir d'un moulage de plâtre de millet, dans lequel l'artiste a décidé de « planter » des perles et du millet métallisé, sur des fils de cuivre. Le moulage est fait dans de la terre crue, dans lequel le millet est apposé, puis sur lequel est coulé son plâtre. Une fois le plâtre séché, l'artiste retourne sa pièce, et décolle la partie en terre. Une fois la terre séchée, elle vient préparer ses perles qui sont collées sur des tiges de cuivre. Le millet est séparé en petites grappes qu'elle trempe dans des bains de cuivre pour leur donner un peu plus de matière. Une fois les tiges prêtes, elles sont positionnées dans une base plâtrée pour créer un nouveau bouquet.

CAMHILO

Brodeuse

Le Torrent et la Rivière

Et nos ombres ont plongé

Le Torrent et la Rivière, ce sont deux esprits aquatiques aux tempéraments différents. Si semblables et si étrangers l'un à l'autre. Leur départ est le même. C'est le chemin qu'ils empruntent à travers le temps et l'espace qui les fait se construire en opposition. L'eau est un concept inconstant et non solide, impalpable et fuyant sans cesse. C'est seulement avec la confrontation d'un élément extérieur qu'elle devient soit un miroir irisé pénétrable, soit une mousse vive et opaque. Elle est sensible et sensuelle. En effet, elle crée du sens pour l'œil, elle crée une poésie des reflets. Par ailleurs, elle a un corps, un corps lourd, un corps matérialisé. Et si cette eau plurielle était la même eau, la même âme ? C'est cette eau vivante et versatile, entre beauté et danger que je propose de voir dans la fable *Le Torrent et la Rivière*, fable dans laquelle un fuyard se noie dans la rivière, lente mais très profonde, alors qu'il voulait éviter le torrent, vif et faussement dangereux.



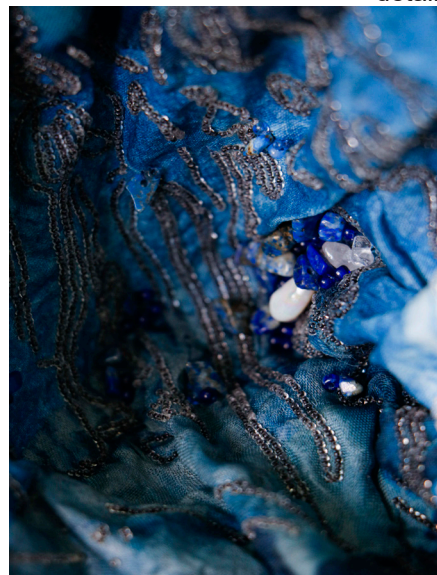
© Pablo Escalante

Broderie perlée sur toile de coton et organza de soie, cyanotype, amidonnage. Perles en verre, perle de culture naturelle, chips de lapis-lazuli, fécula de maïs, fils, textiles.

47,7 x 56,2 x 13,6 cm

960 €

détail



Suzanne CAPDEVIELLE

Sculpteur céramiste

Le Lion et le Moucheron

La vie ne tient qu'à un fil

La fable : Un lion orgueilleux et méprisant se moque d'un moucheron. Le moucheron imbu de lui-même lui déclare la guerre, le harcèle, le pique, le rend fou. Le lion « *se déchire lui-même* », sa fureur « *le fatigue, l'abat* ». Le moucheron vantard annonce partout sa victoire. Dans son élan, il est victime de l'embuscade d'une araignée. La Fontaine conclut : qu'« *entre nos ennemis les plus à craindre sont souvent les plus petits* » et « *qu'aux grands périls tel a pu se soustraire, qui périt pour la moindre affaire* ». Modification du fil de la fable : Le lion comprend vite qu'il doit se repentir de tant d'orgueil. Le moucheron lâche alors prise et ne met plus en péril la vie du lion, ni la sienne. L'araignée quant à elle, tisse une couronne éphémère, histoire de rappeler au lion que son règne ne tient qu'à un fil.



Terre cuite engobée, émaillée et enfumée. Métal soudé.
Tête de Lion : 34 x 24 x 51 cm / Couronne : 22 cm de hauteur
5 200 €

CAPRI

Sculpteur animalier

Le Lion et le Rat

C'est l'histoire de notre beau roi des animaux siégeant sur son majestueux trône. Il est vêtu comme complice des apparats de Louis-Philippe, dernier monarque du royaume de France. Son regard pourtant semble indécis : sur l'accoudoir se tient un rat décontracté et couronné. En effet, sorti de l'ornière, le félin sauf donnera son royal couvre chef au mordant mulot qui finalement le mérite bien. Et c'est ainsi que nous comprendrons Jean de La Fontaine qui nous apprend qu'il ne faut jamais sous-estimer quelque créature que ce soit.



© Thomas Deschamps

détail



Sculpture en grès engobé.
Montage à la plaque, cuisson
1 230 degrés. Couronne du
rat en or, céramique 820 °C.

33 x 24 x 16 cm

1 200 €

Sébastien CARRÉ

Bijoutier contemporain

Le Corbeau et le Renard

La tête du corbeau permet de symboliser le premier propriétaire du fromage et sert également de fermoir avec sa langue. De l'autre côté, la queue du renard symbolise le panache de l'animal de la fable, son côté séducteur et flatteur pour amadouer le corbeau. Le bleu de la partie centrale qui sépare les deux parties du bracelet symbolise l'importance de l'esprit dans cette fable, l'emploi des mots du renard pour faire ouvrir le bec du Corbeau et l'esprit fier et orgueilleux du renard qui fait briller les yeux du corbeau fait d'apatite. Mais la partie bleue peut permettre également un nouveau niveau de lecture : si l'égoïsme et l'égoïsme des deux protagonistes n'avaient pas autant d'importance, ils auraient tout deux pu finir avec un morceau de fromage par le partage, donnant ainsi une morale tout aussi intéressante.



Bracelet en perles de rocaille, apatite et fils de nylon.

27 x 3,5 cm
580 €



Didier CLAD

Taille doucier et créateur d'estampes

Le Coq et le Renard

Être rusé, c'est bien, mais attention à ne pas pousser le vice trop loin au risque que cela se retourne contre vous ! Tel est le message de cette fable. Didier Clad a suivi la chronologie et la mise en scène de cette fable. L'accrochage en témoigne. Les deux protagonistes ne sont pas dans la même image. Chaque estampe révèle en fait le caractère attribué à chaque animal.



Technique de la taille-douce, qui existe depuis le 15^e siècle : dessin sur plaques de cuivre qui sont ensuite creusées à l'aide de différents burins.

50 x 65 cm

600 € / pièce

Marie-Claire ERNY

Peintre en décor et ennoblisseur textile

Le Dragon à plusieurs têtes et le Dragon à plusieurs queues

Akamataa

Les dragons ou les serpents mythiques existent dans les mythologies de tous les continents. Ils font partie d'un inconscient collectif. Les entrelacs sont aussi une base décorative dans le monde entier. Marie-Claire Erny a donc choisi de ne pas représenter intégralement les dragons pour ne pas référencer géographiquement sa création. Elle a préféré faire émerger sur le tissu le motif d'écailles comme un ornement en soi, aidée en cela par l'entrelacement des deux corps. Au recto, est représenté un lien japonais. Dans la tradition japonaise, on confectionne des liens ressemblant à de la passementerie, qui ornent les présents. Plus le lien est serré, plus l'attachement est fort. Dans le contexte de la fable de La Fontaine, c'est une parabole politique.



© Le Réverbère

Kimono japonais, peinture textile à la main, broderie.

130 x 130 cm

3 200 €

Laure FRADIN

Souffleuse de verre

La Montagne qui Accouche

S'en faire toute une montagne

Ou l'art d'exagérer une situation, une difficulté.

Cette fable résonne profondément en Laure Fradin, comme si chaque petite difficulté se réfléchissait en elle et prenait la forme d'une immense montagne. La surface miroitée de sa sculpture incarne cette tendance à amplifier les problèmes, à les voir se multiplier et se déformer, reflétant ainsi l'état de son mental. « S'en faire toute une montagne » : cette expression décrit bien la propension de certaines personnes, à exagérer un problème ou une situation, leur accordant une importance bien plus grande qu'ils ne le méritent. Le miroir, tout comme l'esprit humain, peut déformer la réalité si l'on n'y prend pas garde.

détail



Les trois montagnes sont réalisées en verre soufflé, façonné à main levée, puis argenté pour leur donner un effet miroir. Elles sont ensuite sablées et gravées. La queue de la souris est fabriquée au chalumeau puis assemblée à froid.

45 x 40 x 30 cm

1 100 €

Juliette FRESCALINE

Sculpteur métal

Le Villageois et le Serpent

L'ingrat misérable

Cette fable raconte l'histoire d'un villageois qui sauve un serpent du froid. Celui-ci, loin d'être reconnaissant envers son sauveur, l'attaque en retour et se fait donc couper en trois morceaux. La sculpture raconte les conséquences de l'ingratitude de celui qui se retourne contre son bienfaiteur : un ensemble qui représente les trois morceaux du serpent : la tête, un tronçon, la queue.



La pièce est réalisée grâce à des plaques de métal récupérées, poinçonnées, décapées. Ces pastilles, représentant les écailles, sont alors soudées sur une armature faite préalablement en fil de fer.

55 x 25 x 6 cm

2 500 €

Christian FUCHS

Sculpteur

Le Corbeau et le Renard

Boîte à fromages

Avec cette œuvre-objet, l'idée de cet artiste de la matière est de montrer en une image la totalité de l'action, l'intrigue et la chute... du fromage ! Riche d'un savoir-faire d'excellence et d'une expertise dans le domaine de la sculpture sur pierre, Christian Fuchs travaille aussi bien sur des chantiers de restauration du patrimoine, notamment sur la cathédrale Notre-Dame de Paris, que sur des pièces de création, seul ou en collaboration.

Cette pièce unique, en terre cuite et bois tourné lui permet d'explorer de nouvelles perspectives tout en conservant sa patte, bien caractéristique !



Terre cuite (émaillée) - bois tourné (noyer d'Amérique)

H 16, D 22 cm

1 800 €

Gaëlle GUINGANT- CONVERT

Céramiste

Le Cochon, la Chèvre et le Mouton

La morale de cette fable épicurienne est qu'il faut profiter de l'instant présent plutôt que de se préparer à une mort certaine. Cette fable représente trois animaux qui sont emmenés à la foire pour y être vendus (et menés à l'abattoir). Le cochon pleure et se plaint tandis que la chèvre et le mouton restent silencieux. Pour la conception de cette œuvre, l'artiste a choisi de rester fidèle à l'écriture de Jean de La Fontaine qui se distingue par son humour, son ironie à travers des récits mettant en scène des animaux anthropomorphisés. Les illustrations de Grandville ont également été source d'inspiration. Cette mise en scène d'animaux anthropomorphisés exécutant une sorte de danse frénétique et désorganisée, créant par leurs postures corporelles exagérées une dynamique visuelle, figure ainsi l'insouciance de la vie.



Argile à grès cuit à 1 260°C.

Dimensions de l'ensemble : 45 x 15 x 36 cm

600 € pièce

1 800 € l'ensemble

Marion HAWECKER

Plumassière

La Tête et la Queue du Serpent

Sans Queue ni Tête

Afin de comprendre cette drôle d'histoire sans en perdre la tête, notre serpent est ici mis à nu, suspendu en plein délitement. Il est exposé comme un éclaté à la Beauchêne* pour mieux observer son anatomie, les parties qui le composent et les relations qu'elles entretiennent entre elles. On ne lui reconnaît ainsi ni la tête ni la queue, ni de début ni de fin. Tout est mis à plat, tout est visible. Présenté ainsi, est-il prêt à être disséqué pour savoir qui mène : la tête ou la queue ? Qui suit l'autre ? Qui est souverain de l'autre ? Qui gouverne qui quand plus aucun ne s'écoute et ne se comprend ? Dans cet état, ne souffre-t-il pas d'un mal démocratique ? Entre une tête qui ne veut en faire qu'à sa tête et une queue qui n'en peut plus de se faire tirer sans raison, ne finirait-il pas par tourner en rond ?

**Technique de présentation de spécimens naturalistes inventée au 19^e siècle par un médecin français, Beauchêne.*



détail

Cuir de réemploi, fibres textiles, argile, plumes de faisan vénéré et commun naturelles, plumes de poule teintées.

28 x 12 x 110 cm

1 720 €



Charlotte HEURTIER

Céramiste

Le Rat et l'Huître

Les Ratés de la pêche à pied

Une fable très simple, à la logique implacable « *tel est pris qui croyait prendre* ». Ce rat ignorant voulait vivre des aventures mais sans avoir, au minimum, ouvert un livre. Pourtant, les rats de bibliothèque existent. Mais visiblement, pas celui-là ! Et il n'est pas seul : il a embrigadé deux de ses amis avec lui pour une partie de pêche qui va se retourner contre eux. Ça mord, mais pas comme ils le veulent... Dans son travail, Charlotte aime jouer sur les contrastes et les couleurs subtiles. Humour et douceur sont au rendez-vous.



14 x 19 x 18 cm

320 €



14 x 20 X 19 cm

320 €



9 x 11 x 14 cm

320 €



L'ensemble

900 €

Damien LACOURT

Ébéniste

Le Chêne et le Roseau

Attendons la fin

“Je plie et ne romps pas.”

Comment retranscrire cet adage et les mouvements dûs aux aquilons ou autres zéphyrs ? La masse et le travail en volume pour « *Celui de qui la tête au ciel était voisine, et dont les pieds touchaient à l'empire des morts* ». Le graphisme et une tonalité pour l' « *Arbuste ... naissant le plus souvent sur les humides bords des Royaumes du vent* ».

Et le dicton prit forme !



Sculpture et gravure sur chêne brut.

35 x 10 x 74 cm / 22 x 10 x 80 cm

880 € / pièce



Barbara LEBOEUF

Céramiste

Le Chien qui lâche sa proie pour l'Ombre

Ça t'apprendra !

Un chien, dupé par le reflet de sa proie dans l'eau, la lâche pensant doubler sa mise. Il finit bredouille et manque de se noyer. Inspiré par cette fable, le dispositif exposé rassemble le chasseur et son butin. Le chien, dépossédé et penaud, est présenté ici comme un trophée. Dépourvu de capacités d'action, il se fige dans sa pataude vanité. Quant à sa prise, désormais inatteignable, elle prend la forme d'une omoplate animale. À nu, fixé à l'horizontal, ce reste osseux est le creuset où fusionnent la proie, le leurre et le prédateur. À sa surface apparaît une flaque d'or blanc qui concentre les lumières de chacun des éléments constituant l'œuvre. Cette mince préciosité semble nous souffler que la richesse se trouve autant dans la spiritualité que dans la matérialité. Cette clarté rappelle que la sagesse impose réflexion avant l'action. À l'image des fables, cette mise en scène nous invite à nous questionner sur l'avidité, l'impulsivité et les illusions qui nous conduisent souvent à notre perte.

Trophée de chien : modelage en porcelaine papier. Cuisson à 1260 °C, émail mat transparent sur certaines parties de l'animal. Os de bœuf recouvert partiellement de feuilles d'or blanc

30 x 38 x 141,5 cm
1 900 €

détail



LES 2 ÉBÉNISTES

Le Loup et l'Agneau

Dans cette sculpture aux références à la fois classiques et contemporaines, tout est question de contraste. La douceur de l'agneau fait face à la rugosité du loup et à sa menace. L'agneau, par sa forme ronde et sa couleur blanche, donne une sensation de pureté, de candeur et d'innocence. Le loup, lui, est visuellement anguleux, ce qui lui donne un air menaçant. La finition en bois brûlé reflète la noirceur de son âme.



L'agneau a une forme ronde et est sculpté de manière traditionnelle. Il est ensuite recouvert d'une finition minérale à base de pierre blanche et très lisse. Le loup est quant à lui fait d'un assemblage et de collages de bois anguleux. Pour un effet de surface croûté, il est brûlé au chalumeau. Enfin, il est durci et vernis.

35 x 16 x 40 cm

1 200 €

LE PALAIS DU CORBEAU

Céramistes

Le Lièvre et la Tortue
Rien ne sert de courir, il faut
ambler ensemble.

16 x 14 x 22 cm
650 €



La Grenouille qui se veut faire
aussi grosse que le Bœuf
Tout marquis veut avoir des pages,
tout artiste veut créer son image.

16 x 14 x 9 cm
450 €

Faïence émaillée, modelage et émaillage au pinceau.

Convaincus du fait que les objets composant nos paysages visuels quotidiens sont avant tout des prétextes à la rencontre, à la construction de son goût – esthétique bien sûr, mais aussi politique – et à la compréhension de celui de ses voisins, les corbeaux du palais produisent des objets qui intriguent en jouant d'une apparence faussement réaliste et qui, par l'ajout de détails curieux, essaient de déranger l'ordre habituel des choses.

Ici, c'est bien la morale convenue des fables de La Fontaine qu'ils ont souhaité interroger. D'abord, faut-il effectivement partir à point pour l'emporter sur les autres ? L'arrogant lièvre et la persévérante tortue, ne jouent-ils pas au même jeu concurrentiel ? Voilà encore et toujours une histoire de compétition, de qui est le meilleur, le plus fort ou le plus intelligent... Alors que tant de belles choses ont été réalisées collectivement, grâce à tout le monde et personne en particulier. Ensuite, faut-il réserver un destin si tragique à ceux qui rêvent de transformation ? Contrairement à la fable qui nous met en garde contre les ambitions démesurées et disproportionnées vis-à-vis de capacités supposées réelles ou naturelles, cette grenouille affublée de cornes met en valeur la capacité à imaginer des subterfuges et des artifices (qu'ils soient langagiers ou matériels) permettant de réaliser des rêves apparemment impossibles.

Jessica MARS

Sculptrice cuir

Le Corbeau volant imiter l'aigle

Rémiges n°18

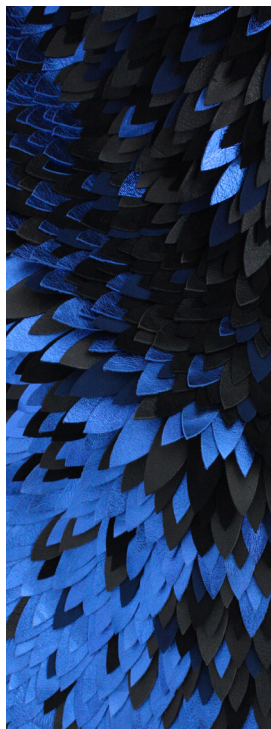
Sorte d'ode au vivant par le biais de textures, de tessellations et de volumes, Jessica Mars fabrique des peaux hybrides issues de l'observation de la nature. Ces particularités sont transformées, mêlées, brouillées et fantasmées jusqu'à donner naissance à des épidermes chimériques issus d'un monde ignoré. Du camaïeu de noir au bleu vibrant, les composants sont tracés, découpés et superposés à la main, un à un, en une multitude d'écailles de cuir afin de créer un mouvement souple, variant et instinctif.

Cuir d'origines française et italienne, cuir upcyclé, textile et lests de pêche teintés.

120 x 145 cm

2 800 €

détail



Guillaume MILLOT

Tisserand

Le Chêne et le Roseau

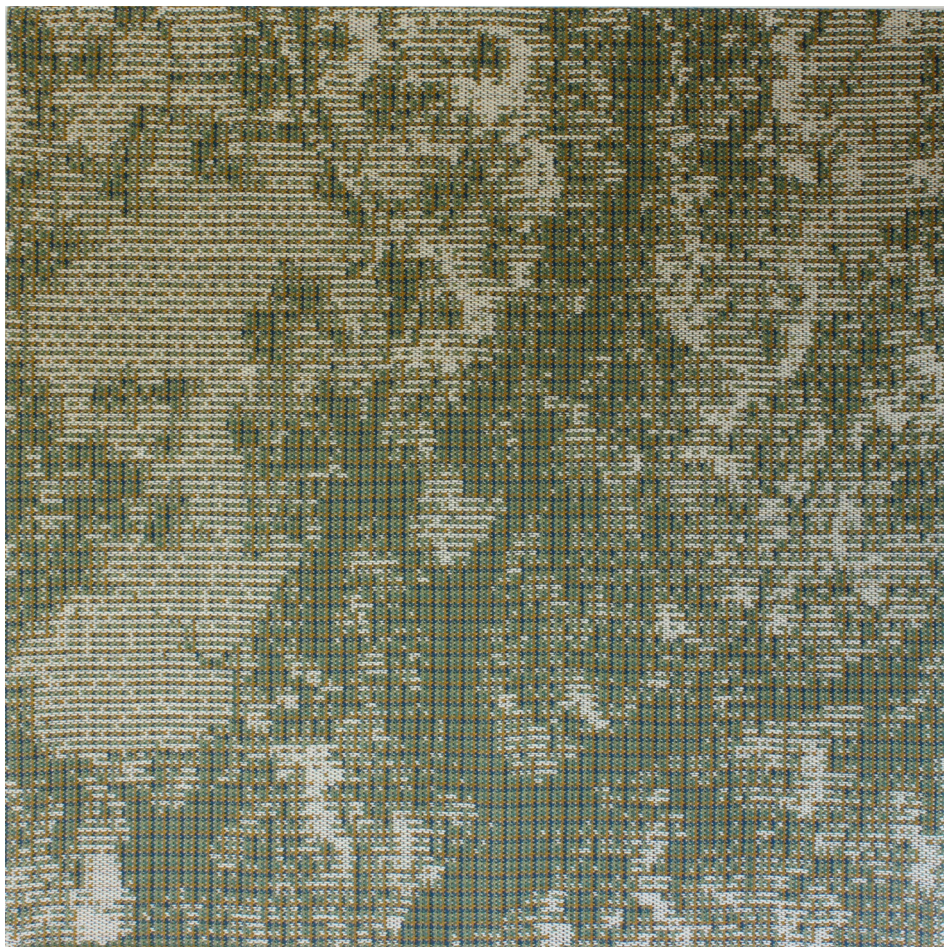
Under the oak tree

La pièce présentée s'inscrit dans les trois fondamentaux de sa démarche. À savoir :

1. La couleur comme objet quantique. Matérialité et vibration, dualité quantique de la couleur omniprésente et qui pourtant n'existe que par le regard de l'observateur et qui nous interroge sur notre capacité à nous élever au-delà de notre propre subjectivité. Métamorphoses au fil des saisons.

2. La nature, le temps qui passe cyclique et linéaire, la lumière, et la main de l'homme font et défont la beauté de notre planète.

3. L'anamorphose digitale. Changer de perspective pour changer notre vision du monde... Dans une société technologique, l'écran devient le prisme par lequel on veut nous faire regarder le monde. Un travail aux accents abstraits, dont le sens se révèle à travers l'appareil photo d'un smartphone. Illusion ?



La pièce présentée a été réalisée sur métier à la tire, selon une technique de tissage dérivée du savoir-faire ancestral du travail de la soie, mais appliquée à la laine mérinos et au duvet de yack.

112 x 112 x 2 cm

1 800 €

Ana MONTOYA

Créations végétales pérennes

La Poule aux oeufs d'or

Ambition

Inspirée par ses explorations artistiques antérieures avec les coquilles d'œufs, Ana Montoya a créé une œuvre qui évoque une transition, allant de moitiés de coquilles d'œufs vers des morceaux cassés de plus en plus petits. Ce changement symbolise le passage de l'abondance à la perte, où les coquilles autrefois porteuses de promesses se transforment en symbole de fragilité et de désolation. Certaines coquilles d'œufs sont dorées à la feuille d'or, ajoutant une lueur éphémère à la composition. Un filet de fragments dorés vers le bas évoque la chute inévitable de la source de richesse, telle qu'elle a été symbolisée dans la célèbre fable de La Fontaine.



détail



Coquilles d'œufs de poule et feuille d'or sur toile.

65 x 50 x 5 cm

2 700 €

Xavier NOËL

Doreur ornemaniste

La Grenouille qui se veut faire aussi grosse que le Bœuf

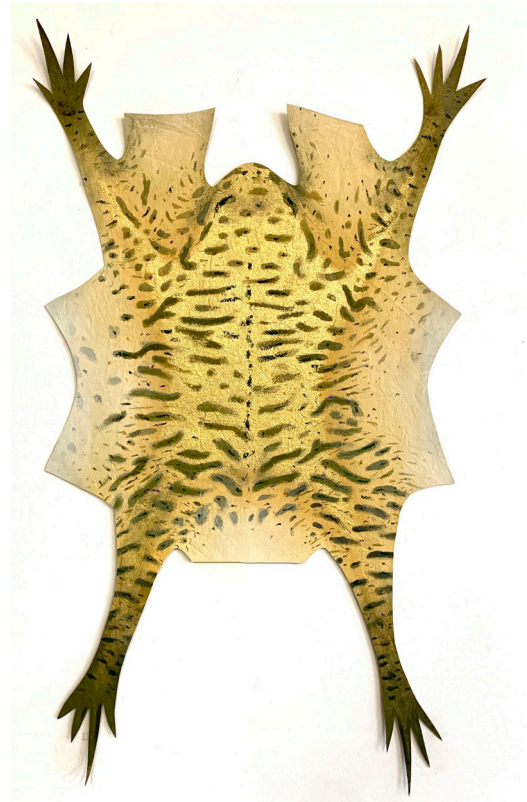
Cette illustration en volume de la fable se décompose en trois parties et trois techniques différentes. Un petit diorama sous vitrine, une sculpture en ronde-bosse et une peinture rehaussée de feuille d'or sur toile. Chacune représente un moment de la fable pour en illustrer l'ensemble. On réduit souvent le métier de doreur ornemaniste à la pose de la feuille d'or, mais la plus grosse part du métier se situe dans la préparation du support et la confection d'ornements. Ici, tout est lié au savoir-faire traditionnel, même le diorama qui, d'une certaine manière, ayant pour but d'imiter la matière, se rapproche de la confection de faux marbre que les doreurs utilisaient souvent.

La grenouille voit le bœuf



28,6 x 22,6 x 22,6 cm / **680 €**

La grenouille éclatée



75 x 50 cm (murale) / **780 €**

La grenouille enfle



40 x 30 x 20 cm / **880 €**

Dorure à la mixtion (feuilles de cuivre jaune et or fin 21 et 23 carats), fabrication et modelage de stuc.

Nûn et STOM500

Imprimeur en typographie / graffeur illustrateur
Le Corbeau et le Renard

Fable entre mot et image

Ce livre d'artiste est le résultat d'une performance réalisée à l'occasion des Journées Européennes des Métiers d'Art en 2022 « Nos mains à l'unisson ». La fable Le Corbeau et le Renard s'inscrit ainsi dans cette idée de transmission. Être un passeur comme l'ont été nos parents, nos grands-parents, nos professeurs. Créer du lien entre différentes générations et différentes pratiques, tant dans la réalisation de l'objet, grâce à d'anciens imprimeurs et typographes compagnons du projet, que par la façon d'aborder la thématique par le regard original et la réinterprétation de Stom500 et de nûn. 10 livres d'art ont été édités, avec une version du texte en français, alsacien et allemand. Une première inédite qui murmure secrètement l'histoire de notre territoire. La couverture est une pièce unique, directement réalisée par l'artiste Stom500. Une question désormais se pose : aujourd'hui que devient le Corbeau et le Renard ?

détails © Bartosch Salmanski



Édition d'art entièrement composée et imprimée en caractères mobiles sur presse typographique avec une couverture issue d'une œuvre murale monumentale.

15 x 26 x 0,5 cm

398 €

Belinda POLLARD

Brodeuse

L'Huître et les Plaideurs

Huître

Cette fable a tout de suite attiré l'attention de Belinda Pollard car elle évoque la gourmandise de l'enfance, une huître que l'on veut absolument pour soi et qui attise toutes les convoitises. Le retournement final de la fable avec l'arrivée de ce juge qui n'en laissera que les écailles est une critique du système judiciaire de l'époque. Originnaire de l'Ouest, les huîtres ont toujours accompagné les tables familiales de Belinda et ses week-ends à Pornic où, couteau aiguisé à la main, elle les décrochait de leurs rochers pour les déguster sans attendre ! Cette huître, elle l'a voulue scintillante, généreuse, précieuse et presque irrésistible. Flamboyante.



Broderie d'or, jaseron mi fin, lurex, fils de soie, perles miyuki en métal, cannetilles.

Cadre 22,5 x 31,5 cm
Broderie 12,5 x 20,5 cm

780 €

POTICHE & Cie

Céramiste

L'Amour et la Folie

Dans cette sculpture inspirée par Jean de la Fontaine et la poétesse Louise Labbé, l'artiste réinterprète avec ironie notre manière contemporaine de vivre l'amour. Sa pièce raconte, de façon allégorique, la drôle de manière que nous avons de trouver l'amour avec des applications de rencontres. Cet arrêt sur image capture la vitesse et montre l'innocence de l'amour nu, aveuglé et guidé par la folie, clope au bec, prenant le risque de se heurter à l'inconnu et guidée par des algorithmes et un message « It's a match » ! Dans la fable initiale de Jean de la Fontaine, le poète convoque Vénus, Jupiter et Némésis. À notre époque, la technologie a-t-elle réussi à remplacer les dieux ?



Cette pièce a été sculptée dans la masse puis partiellement vidée. L'artiste utilise la porcelaine pour ses propriétés blanches et délicates. Elle donne l'aspect d'une esquisse, d'un croquis en volume. Les décors sont dessinés et aquarellés sur biscuit avec des crayons céramique que l'artiste fabrique elle-même. Cette pièce est partiellement émaillée et a subi 3 cuissons en oxydation.

21 x 8,5 x 20 cm

1 800 €

Vero REATO

Sculptrice béton

L'Homme et son Image

Narcisse

Dans la volonté d'explorer le monde floral pour ses prochaines créations, la fable *L'Homme et son Image* se prêtait au mieux aux recherches de Vero Reato. La fleur, ici le narcissisme, lui a permis d'approfondir la technique du collage par superposition des modules en béton pour donner plus de profondeur, de légèreté et de vie à son travail.

Béton biodynamisé - fibres - ivoire
Patines - Miroir convexe
84 x 84 x 24 cm
2 600 €



Nathalie et Solène ROLLAND - HUCKEL

Laqueur et sculpteur métal

La Colombe et la Fourmi

La morale positive de cette fable a séduit Nathalie et Solène Rolland-Huckel, de même que le cadre champêtre dans lequel elle se déroule. Un peu comme avec cette fenêtre ouverte sur un carré de verdure, un plan serré où se déroule l'action de la fable, il leur a plu d'imaginer ces herbes hautes et ces plantes aquatiques. Matérialiser le cours d'eau avec ses nénuphars précieux, symboliser la colombe par une grande aile gravée, et le chasseur par un détail d'arbalète ouvragée, finir par une fourmi d'or, autant de clins d'œil au titre de l'exposition : *Trésors !*



Laque française sur bois, laiton gravé selon la technique de l'eau-forte. Éléments en laiton découpés, martelés et brasés.
Perles de verre filées au chalumeau.

60 x 70 cm
7 840 €

Yun-Jung SONG

Céramiste

Le Lion et le Rat

Le vrai moi

Le lion, qui est un animal récurrent des fables de la Fontaine, représente comme à son habitude, la puissance, la royauté et toutes positions de pouvoir. Le rat quant à lui est l'opposé du lion, petit, malingre, par sa présence, il représente les êtres plus faibles. Le lion faisant preuve de mansuétude envers ce petit animal se voit récompenser de sa générosité car le rat n'hésite pas une seule seconde à le secourir quand il est piégé dans les mailles du filet. Le faible n'a donc aucun problème à aider le fort, si ce dernier a été généreux avec lui. L'histoire de la fable de La Fontaine exprime métaphoriquement la vérité qui ne change pas avec le temps.



Modelage, grès, 1 250°C.

46 x 39 x 160 cm

9 800 €

TILKO

Créatrice textile

Le Corbeau et le Renard

Anima (Renard, Corbeau, Fromage)

Dans ce triptyque aux formes libres, Tiklo a voulu saisir ce moment suspendu où le corbeau s'imagine phénix, le fromage tombe et le renard bondit. Cet instant de la fable où tout s'anime au-delà des mots. Les miroirs relient les tableaux et permettent de jouer avec les lumières et l'espace environnant pour créer davantage d'animations. De plus, le spectateur se retrouve inclus par son reflet dans les attributs de chacun : le chant du corbeau, l'esprit du renard et le cœur appétissant du fromage. Devient-on témoin de la scène ou bien l'un d'eux ? Chaque tableau peut être dissocié de l'ensemble, permettant ainsi d'être acteur dans la fable en choisissant, si on le souhaite, de positionner autrement les éléments pour créer une autre histoire.



détail



Technique unique de compression du fil de coton et du fil de soie d'Alger.

Emprise globale sur le mur environ 94 x 80 cm

Anima Renard : 94 x 58,6 cm / **4 500 €**

Anima Corbeau : 46 x 51 cm / **1 900 €**

Anima Fromage : 21 x 20 cm / **490 €**

L'ensemble **6 700 €**

TORKIL

Graveur

Loup & Agneau

La scène est simple : un loup (noir), un agneau (blanc), un rapport de force (vertical), une fin tragique (annoncée d'emblée). Le tout figé dans la mélancolie bleutée de ce qui, depuis la nuit des temps, ne peut manquer d'arriver : le loup emporte l'agneau, et le mange.



Gravure sur linoleum - Tirée à 12 exemplaires
42 x 60 cm

270 € sans cadre
620 € encadrée

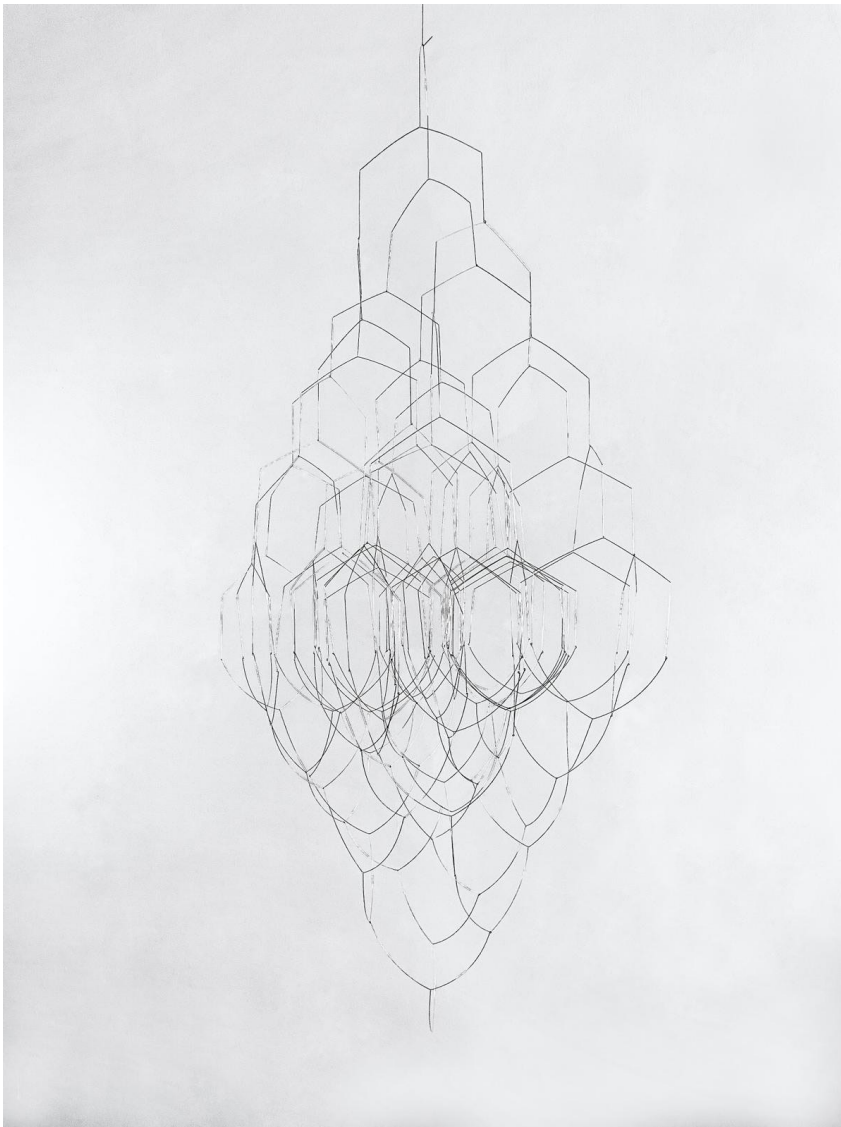
Andrea VAGGIONE

Sculptrice bijoutière

Le Chêne et le Roseau

Oxymore

Les lignes courbes s'opposent aux lignes droites, elles se complètent et trouvent un équilibre entre la rigidité et la flexibilité. Cette suspension, légère, s'élève dans l'espace, pivotante sur son axe en se balançant. Le fil d'acier inoxydable confère à l'œuvre à la fois à la fois résistance et souplesse. Un regard léger et suspendu sur notre monde, une pièce de la famille des suspensions « Paysages instables ».



Fils d'acier inoxydable.
H 150 X Diam 60 cm
2 500 €

Mélanie VIALANEIX

Graveuse

Le Cerf se voyant dans l'eau

Dans cette estampe, le cerf de La Fontaine se voit dans l'eau, reflété dans toute sa splendeur. Cependant, son image est métamorphosée : ses bois se muent progressivement en branches, évoluant hors des bords de la plaque gravée. À la beauté d'un cerf se transformant en arbre s'oppose la vision d'un système racinaire s'enfonçant dans un abîme sans fin. Dans cette image présentée à l'envers, le sujet n'est plus le cerf, mais bien son reflet : la transformation d'un cerf en arbre et l'enchevêtrement de ces bois/racines qui flattent son regard autant qu'elles l'immobilisent. L'ensemble de l'image crée une tension entre la superficialité de l'apparence et la profondeur de la réalité, soulignant le message moral de la fable.



Gravure taille-douce
et moku-hanga sur papier
Japon.

50 x 70 cm

650 € encadré

Clément VINOT-BATTISTONI

Graveur en relief

Le Loup et l'Agneau

Clément Vinot-Battistoni a choisi une des fables les plus connues de La Fontaine mais dont la morale, pourtant écrite en tête du texte original, reste souvent oubliée : « La raison du plus fort est toujours la meilleure ». Cette doctrine est aujourd'hui plus que jamais à l'ordre du jour. C'est pourquoi il a souhaité mettre en exergue dans son estampe l'agitation et l'agression perpétrées par le Loup. À travers la multiplication des membres et des formes ainsi que la création de grandes lignes de force, c'est la violence du plus fort qu'il montre, celle qui s'attaque aux faibles, à l'agneau sans défense.

Tirage de chaque estampe en 8 exemplaires numérotés et signés



détail

Estampe en gaufrage chromatique et rehauts d'argenture sur papier japonais 407 g
Estampe 40 x 30 cm
Encadrement 50 x 40 cm

780 €



Estampe en gaufrage sur papier japonais 407 g
Estampe 40 x 30 cm
Encadrement 50 x 40 cm

670 €

Après avoir réalisé un dessin, Clément Vinot passe à l'étape primordiale de la création, la gravure manuelle. L'artiste vient alors graver un creux et en miroir le motif. Cela lui prend un temps très conséquent afin de créer des volumes cohérents et un maximum de détails. Ensuite, vient le moment de la réalisation d'une contrepartie sur la presse. Une fois ces deux parties prêtes, le papier est déformé entre ces deux éléments.